
Mode d'emploi et liste des pièces détachées

Transport de poudre résiduelle du récipient de récupération WPS01

TV Gema

Documentation Document de base

© Copyright 2006 ITW Gema GmbH

Tous droits réservés.

Cette publication est protégée par copyright. Toutes copies non autorisées sont interdites par la loi. Cette publication ne peut être ni reproduite, ni photocopiée, ni traduite, ni enregistrée sur un système de recherche automatique, ni transmise, même partiellement, sous quelque forme que ce soit ou par quelque moyen que ce soit, sans le consentement explicite écrit de la société ITW Gema GmbH.

OptiFlex, OptiTronic, OptiGun, EasyTronic, EasySelect, OptiFlow et SuperCorona sont des marques déposées de ITW Gema GmbH.

OptiStar, OptiMatic, OptiMove, OptiMaster, OptiPlus, MultiTronic et Gematic sont des marques commerciales de ITW Gema GmbH.

Tous les autres noms de produits sont des marques commerciales ou des marques déposées de leurs propriétaires respectifs.

Différentes marques commerciales ou marques déposées sont citées dans ce manuel. Cela ne signifie pas que les fabricants concernés ont approuvé ou sont liés de quelque façon à ce manuel. Nous avons, dans la mesure du possible, conservé l'orthographe des marques commerciales et des marques déposées choisi par le propriétaire des droits de copyright.

A notre connaissance et en toute bonne foi, les informations contenues dans cette publication étaient correctes et valides à la date de publication. ITW Gema GmbH ne garantit nullement le contenu ou l'utilisation de cette publication, la société se réserve le droit de réviser cette publication et de faire toute modification de son contenu sans préavis.

Imprimé en Suisse

ITW Gema GmbH
Mövenstrasse 17
9015 St. Gall
Suisse

Tel.: +41-71-313 83 00

Fax.: +41-71-313 83 83

E-Mail: info@itwgema.ch

Homepage: www.itwgema.ch

Table des matières

Règles générales de sécurité	3
Symboles de sécurité (pictogrammes)	3
Conformité d'utilisation.....	3
Consignes de sécurité spécifiques au produit	4
A propos de ce mode d'emploi	5
Généralités	5
Transport de poudre résiduelle WPS01	7
Aperçu du système	7
Liste des pièces détachées	9
Comment commander des pièces détachées	9
Pompe de poudre PP03-1 - liste des pièces détachées.....	10
Pompe de poudre PP03-2	11

Règles générales de sécurité

Ce chapitre indique à l'utilisateur et aux tiers, qui exploitent le Système WPS01-PP03, toutes les dispositions de sécurité à respecter.

Ces dispositions de sécurité doivent être lues et comprises dans tous leurs points, avant de mettre en service le Système WPS01-PP03.

Symboles de sécurité (pictogrammes)

Les avertissements utilisés dans les manuels d'utilisation ITW Gema et leurs significations sont indiqués ci-dessous. Outre les avis indiqués dans les manuels d'utilisation correspondants, il est nécessaire de respecter les prescriptions générales de sécurité et de prévention d'accidents.



DANGER!

signifie qu'il existe un risque causé par la tension électrique ou par des pièces mobiles. Conséquences possibles: mort ou blessures très graves



ATTENTION!

signifie, qu'une manipulation incorrecte peut conduire à la détérioration ou à un défaut de la machine. Conséquences possibles: blessures légères ou dommages matériels



INFORMATION!

donne des conseils d'emploi et des informations utiles

Conformité d'utilisation

1. Le Système WPS01-PP03 a été construit selon l'état de la technique et selon les règles techniques de sécurité reconnues pour être utilisé exclusivement dans le cadre du travail normal de revêtement par poudrage électrostatique.
2. Toute autre utilisation est considérée comme non-conforme. Le fabricant n'est pas responsable des dégâts provoqués par une telle utilisation. Dans ces cas, seul l'utilisateur est responsable. Si le Système WPS01-PP03 doit être utilisé de façon non conforme à nos prescriptions dans d'autres conditions d'emploi et/ou pour d'autres matériaux, il est nécessaire de demander l'autorisation de l'entreprise ITW Gema GmbH.

3. L'utilisation conforme implique également le respect des conditions d'emploi, d'entretien et de maintien prescrites par le fabricant. Le Système WPS01-PP03 ne doit être utilisé, entretenu et maintenu que par du personnel connaissant ces opérations à fond et informé des risques.
4. La mise en service (c'est-à-dire le fait de commencer l'emploi conforme à sa destination) est interdite jusqu'à ce qu'il ait été constaté que le Système WPS01-PP03 a été installé et câblé conformément à la directive des machines (98/37/CE). En outre, la norme EN 60204-1 (sécurité de machines) doit être respectée.
5. Toute modification non autorisée du Système WPS01-PP03 exempte le fabricant de sa responsabilité concernant les dégâts qui en résultent.
6. La réglementation concernant la prévention des accidents ainsi que toutes les autres règles techniques de sécurité reconnues ainsi que les réglementations relatives à la médecine du travail et à la construction doivent être respectées.
7. En outre, les dispositions de sécurité nationales en vigueur doivent être respectées.



Note:

Pour toute information ultérieure, faire référence aux consignes de sécurité détaillées de ITW-Gema!

Consignes de sécurité spécifiques au produit

- Les travaux d'installation à la charge du client doivent être effectués conformément à la réglementation locale
- Avant le démarrage de l'installation, il est impératif de vérifier qu'aucun corps étranger ne se trouve dans la cabine ou dans les canalisations (air d'arrivée et d'échappement)
- La mise à la terre de tous les composants doit être respectée conformément à la réglementation locale, avant la mise en service

A propos de ce mode d'emploi

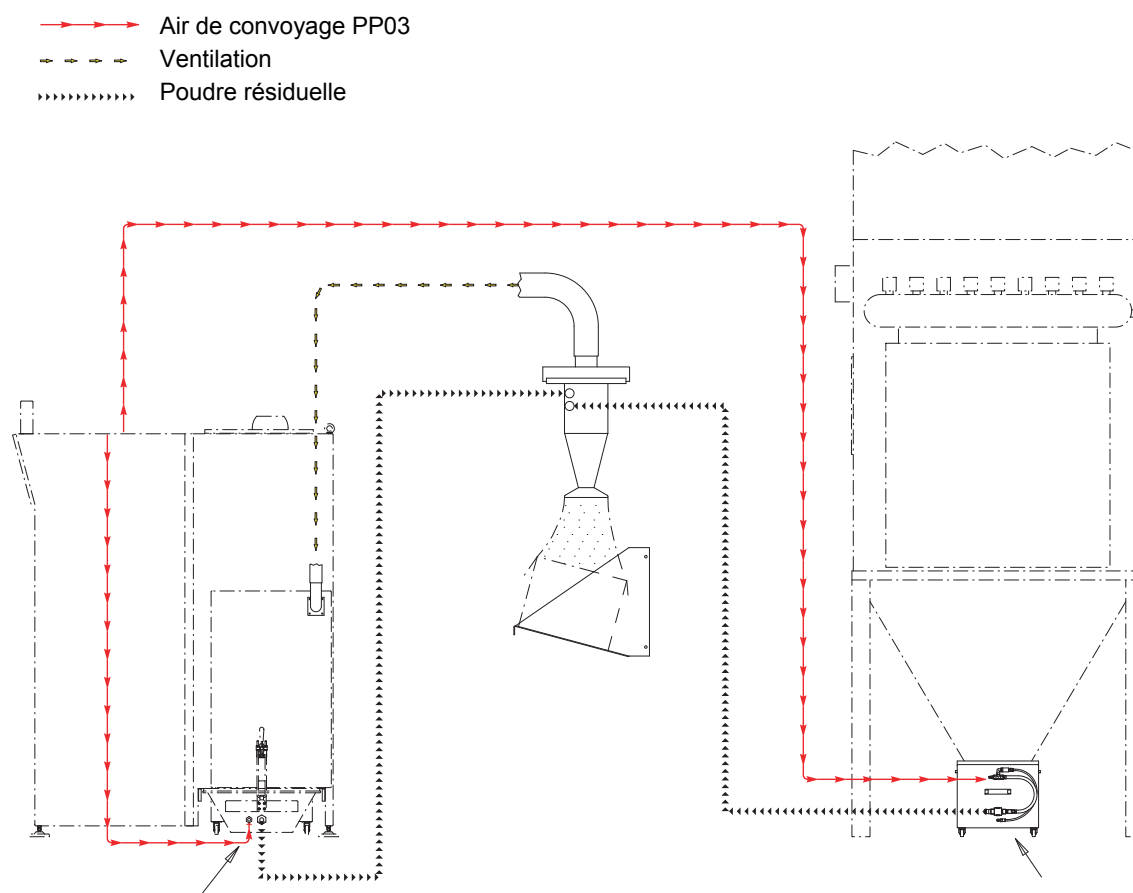
Généralités

Ce mode d'emploi contient toutes les informations importantes nécessaires à l'exploitation du Système WPS01-PP03. Il vous guidera en toute sécurité au cours de la mise en service et vous donnera aussi des indications et des astuces permettant d'obtenir le meilleur résultat avec votre nouvelle installation d'application de poudre.

Les informations relatives au fonctionnement des différents composants du système - cabine, unité de contrôle du pistolet, pistolet à poudre manuel ou injecteur etc. - se trouvent dans les modes d'emploi respectifs.

Transport de poudre résiduelle WPS01

Aperçu du système



Aperçu du système

Liste des pièces détachées

Comment commander des pièces détachées

Lorsque vous commandez des pièces détachées pour une installation de revêtement par pulvérisation, merci de donner les précisions suivantes:

- Type et numéro de série de votre installation
- Numéro de référence, quantité et description de chaque pièce détachée

Exemple:

- **Type** WPS01-PP03
N° de série 1234 5678
- **N° de référence** 203 386, 1 pièce, Pince - Ø 18/15 mm

Lorsque vous commandez du câble et du tuyau, précisez la longueur désirée. Les numéros des pièces détachées vendues au mètre/yard sont toujours indiqués par un astérisque *.

Les pièces d'usure sont toujours suivies d'un dièse #.

Toutes les dimensions des tuyaux de poudre en plastique sont données avec diamètre extérieur (d/e) et diamètre intérieur (d/i):

Exemple:

Ø 8/6 mm, diamètre extérieur 8 mm (d/e) / diamètre intérieur 6 mm (d/i)



ATTENTION!

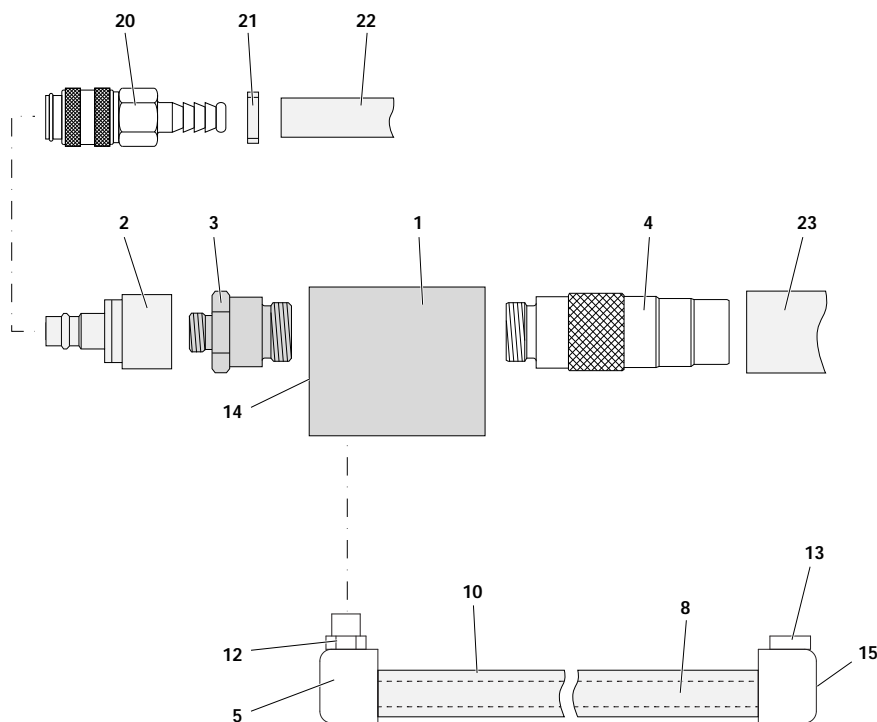
Seulement des pièces détachées originales ITW Gema doivent être utilisés, puisque ainsi la protection d'explosion reste maintenue. En cas de dommages par l'utilisation de pièces étrangères, chaque exigence de garantie sera supprimée!

Pompe de poudre PP03-1 - liste des pièces détachées

	Pompe de poudre PP03-1 - complète (pos 1-15)	391 123
1	Boîte de la pompe	391 093
2	Soupape de retenue	347 345
3	Buse	391 107
4	Raccordement de tuyau	357 944
5	Fluidificateur à T	373 150
8	Barre - L=306 mm	373 052
10	Tube de fluidisation - L=282 mm	373 109
12	Raccord double - 1/8"a-1/8"a	202 258
13	Bouchon de fermeture - 1/8"a	203 297
14	Goujon fileté à six pans creux - M3x8 mm R	245 828
15	Vis tête conique - M4x10 mm	214 655
20	Raccord rapide	239 267
21	Collier de serrage pour tuyau	203 386
22	Tuyau de l'air de convoyage - NW 10	100 498*
23	Tuyau poudre - NW 22	103 780*#

Pièce d'usure

* Indiquer la longueur



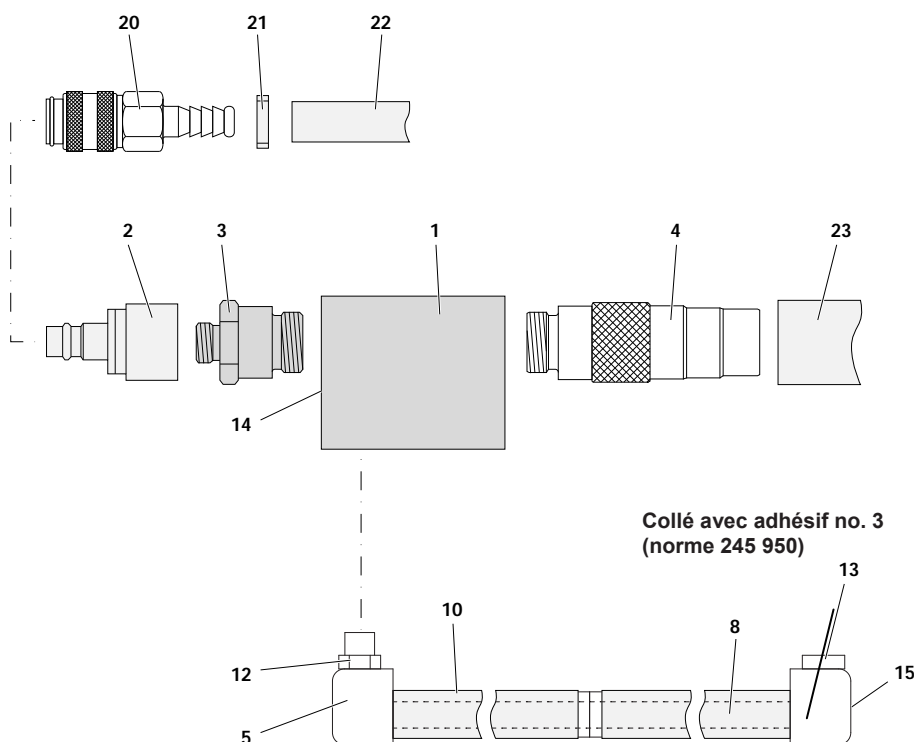
Pompe de poudre PP03-1

Pompe de poudre PP03-2

	Pompe de poudre PP03-2 - complète (pos 1-15)	391 131
1	Boîte de la pompe	391 093
2	Soupape de retenue	347 345
3	Buse	391 107
4	Raccordement de tuyau	357 944
5	Fluidificateur à T	373 150
8	Barre - L=588 mm	391 115
10	Tube de fluidisation - L=282 mm	373 109
12	Raccord double - 1/8"a-1/8"a	202 258
13	Bouchon de fermeture - 1/8"a	203 297
14	Goujon fileté à six pans creux - M3x8 mm R	245 828
15	Vis tête conique - M4x10 mm	214 655
20	Raccord rapide	239 267
21	Collier de serrage pour tuyau	203 386
22	Tuyau de l'air de convoyage - NW 10	100 498*
23	Tuyau poudre - NW 22	103 780*#

Pièce d'usure

* Indiquer la longueur



Pompe de poudre PP03-2