
Mode d'emploi et liste des pièces détachées

Godet de poudre pour pistolet manuel OptiFlex 2 GM03



Traduction du mode d'emploi original

Documentation Godet de poudre pour OptiFlex 2 GM03

© Copyright 2010 Gema Switzerland GmbH

Tous droits réservés.

Ce manuel est protégé par copyright. Toute copie non autorisée est interdite par la loi. Il est strictement interdit de reproduire, de transmettre, de transcrire ou de sauvegarder dans un système informatique ou de traduire ce manuel sans l'autorisation écrite explicite de la société Gema Switzerland GmbH.

OptiFlex, OptiTronic, OptiGun, EasyTronic, EasySelect, EasyFlow, OptiStar, OptiFlex, OptiSelect, OptiFlow et SuperCorona sont des marques déposées d'Gema Switzerland GmbH.

OptiMatic, OptiMove, OptiMaster, OptiPlus, PowerClean, Precise Charge Control (PCC), MultiTronic et Gematic sont des marques déposées de Gema Switzerland GmbH.

Tous les autres noms de produits sont des marques commerciales ou des marques déposées de leurs propriétaires respectifs.

Différentes marques commerciales ou marques déposées sont citées dans ce manuel. Cela ne signifie pas que les fabricants concernés ont approuvé ou sont liés de quelque façon à ce manuel. Nous nous sommes efforcés de conserver l'orthographe des marques commerciales et des marques déposées du titulaire du copyright.

A notre connaissance et en toute bonne foi, les informations contenues dans cette publication étaient correctes et valides à la date de publication. Gema Switzerland GmbH ne saurait être tenue pour responsable de son contenu et se réserve le droit de le modifier sans préavis.

Imprimé en Suisse

Gema Switzerland GmbH
Mövenstrasse 17
9015 St.Gallen
Suisse

Tél. : +41-71-313 83 00

Fax : +41-71-313 83 83

E-mail : info@gema.eu.com

Page d'accueil : www.gemapowdercoating.com

Sommaire

Consignes générales de sécurité	3
Symboles de sécurité (pictogrammes)	3
Utilisation conforme	3
Consignes de sécurité spécifiques au produit.....	4
A propos de ce mode d'emploi	5
Généralités	5
Description du principe de fonctionnement	7
Domaine d'application	7
Caractéristiques typiques	7
Volume de livraison	7
Godet de poudre	7
Godet de poudre	8
Construction	8
Fiche technique	9
Godet de poudre pour OptiFlex 2 GM03	9
Généralités	9
Mise en service et manipulation	11
Instructions de raccordement	11
Contrôle du fonctionnement	12
Mise en service	13
Remplir la poudre	13
Démarrer l'unité de contrôle	13
Maintenance et nettoyage	15
Entretien quotidien	15
Entretien hebdomadaire	15
Nettoyage	15
Nettoyage du godet de poudre.....	15
Démonter entièrement le godet de poudre	16
Démonter le godet de poudre	16
Remonter le godet de poudre	16
Remède	17
Généralités	17
Liste des pièces détachées	19
Commande de pièces détachées.....	19
Godet de poudre - liste des pièces détachées.....	20
Godet de poudre - pièces détachées	21

Consignes générales de sécurité

Ce chapitre indique à l'utilisateur et aux tiers, qui exploitent le godet de poudre, toutes les dispositions de sécurité à respecter.

Ces dispositions de sécurité doivent être lues et comprises dans tous leurs points, avant de mettre en service le godet de poudre.

Symboles de sécurité (pictogrammes)

Les avertissements utilisés dans ce manuel d'utilisation Gema et leurs significations sont stipulés ci-dessous. Parallèlement aux informations données dans ce mode d'emploi, respecter impérativement les dispositions générales de sécurité et de prévention des accidents.



DANGER !

met l'accent sur un risque par présence de tension électrique ou de pièces en mouvement. Conséquences possibles : Mort ou blessures très graves



ATTENTION !

signifie, qu'une manipulation incorrecte peut conduire à la détérioration ou à un défaut de la machine. Conséquences possibles : blessures légères ou dommages matériels



INFORMATION!

donne des astuces d'utilisation et des informations utiles

Utilisation conforme

1. Le godet de poudre a été construit selon l'état de la technique et selon les règles techniques de sécurité reconnues pour être utilisée exclusivement dans le cadre usuel du poudrage électrostatique.
2. Toute autre utilisation est considérée comme non conforme. Le fabricant ne saurait être tenu pour responsable pour des dommages qui en résulteraient, le risque est porté par le seul utilisateur! Pour toute utilisation non conforme du godet de poudre, dans des conditions différentes ou avec d'autres matières, l'autorisation explicite de la société Gema Switzerland GmbH est requise.

3. Une utilisation conforme implique également le respect des conditions de service, de maintenance et d'entretien prescrites par le fabricant. Le godet de poudre ne doit être utilisé, entretenu et maintenu que par du personnel connaissant ces opérations à fond et informé des risques.
4. La mise en service (c'est-à-dire le démarrage du fonctionnement conforme) est interdite avant qu'il ne soit constaté que le godet de poudre Godet de poudre pour OptiFlex 2 GM03 est installé et câblé conformément à la directive Machines (2006/42/CE). Les normes EN 60204-1 (sécurité des machines) doivent également être scrupuleusement respectées.
5. Toute modification de propre initiative du godet de poudre Godet de poudre pour OptiFlex 2 GM03 dégage le fabricant de toute responsabilité pour les dommages qui pourraient en résulter.
6. Respecter absolument les dispositions en vigueur pour la prévention des accidents, ainsi que les règles techniques généralement reconnues relevant de la sécurité, de la médecine du travail et de la technique de construction.
7. Les dispositions de sécurités propres à chaque pays sont également à prendre en considération.

Consignes de sécurité spécifiques au produit

- Les travaux d'installation à la charge du client doivent être effectués dans le respect de la réglementation locale.
- Avant la mise en service de l'équipement, il est impératif de vérifier qu'aucun corps étranger ne se trouve dans la cabine ou dans les canalisations (arrivée et évacuation d'air).
- S'assurer que l'ensemble des composants de l'équipement ait été mis à la terre, conformément à la réglementation locale.

A propos de ce mode d'emploi

Généralités

Ce mode d'emploi contient toutes les informations importantes nécessaires pour la manipulation du godet de poudre Godet de poudre pour OptiFlex 2 GM03. Il vous guidera pas à pas pour la mise en service et vous fournit des informations et des astuces pour une utilisation optimale de votre nouveau système de poudrage.

Afin de pouvoir utiliser entièrement les possibilités mentionnées du godet de poudre, il faut que vous vous soyez déjà familiarisé avec les techniques de travail et les fonctions de votre installation de poudrage. L'objet de ce mode d'emploi ne peut pas consister en une explication de l'utilisation d'une installation de poudrage. Si des problèmes surviennent malgré tout au cours d'un travail effectué avec le godet de poudre et qu'ils sont dus au Pistolet manuel OptiFlex 2 GM03 ou à l'unité de contrôle, veuillez vous référer à ces fonctions dans le manuel d'utilisation correspondant.

Les informations sur le mode de fonctionnement des différents composants du système : (cabine, commande du pistolet, pistolet à poudre, centrale de poudrage ou injecteur etc). - sont données dans les documents joints.

Description du principe de fonctionnement

Domaine d'application

Le godet de poudre est conçu exclusivement pour le revêtement électrostatique avec de la poudre organique. Toute autre utilisation est considérée comme non conforme. Le fabricant n'est pas responsable des dégâts résultant d'une telle utilisation - un tel risque est entièrement supporté par l'utilisateur!

Le godet de poudre convient surtout pour le revêtement manuel des objets en petites séries, pour le revêtement expérimental ainsi que pour les expériences de laboratoire.

Les types de poudres doivent être possible à fluidiser sans vibration!

Caractéristiques typiques

- Le godet de poudre est idéal pour le traitement de petites quantités de poudre
- Des paramètres d'application précis permettent des résultats d'application pouvant être reproduits
- Le godet de poudre permet un changement de couleur très rapide
- Le godet de poudre peut être raccordé à un OptiFlex 2 GM03 avec un raccord rapide - pas d'appareil supplémentaire nécessaire

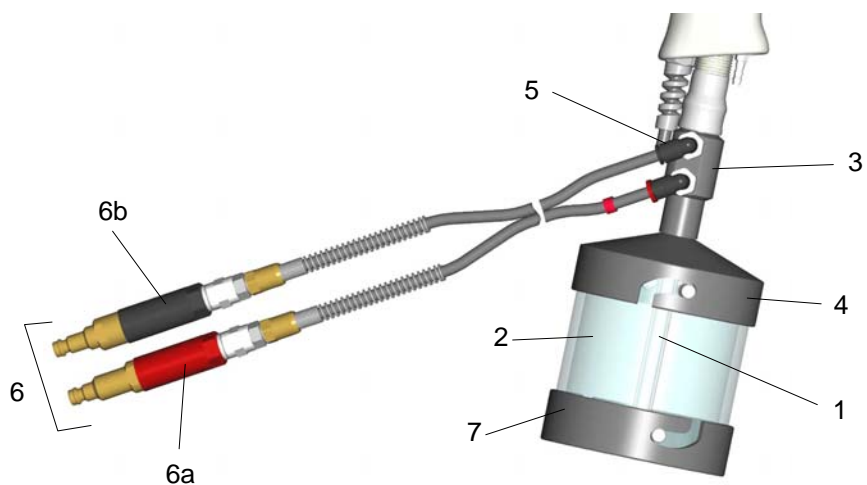
Volume de livraison

Godet de poudre

- Un godet de poudre, complet
- Un raccordement pneumatique à l'unité de contrôle

Godet de poudre

Construction



- | | |
|--|--|
| 1 Conduite montant | 6 Raccordement pneumatique |
| 2 Godet de poudre | 6a Raccord rapide rouge avec blocage de poudre intégré (air de convoyage) |
| 3 Raccordement du godet avec injecteur | 6b Raccord rapide noir avec blocage de poudre intégré (air supplémentaire) |
| 4 Couvercle du godet | 7 Fond avec plaque de fluidisation |
| 5 Raccord coudé | |

Fiche technique

Godet de poudre pour OptiFlex 2 GM03

Généralités

Godet de poudre	150 ml	500 ml
Débit de poudre	30 - 400 g/min	30 - 400 g/min
Volume utilisable	150 ml (env. 90 g de poudre)	500 ml (env. 300 g de poudre)
Consommation d'air (gamme d'application)	1,8 - 4 Nm ³ /h	1,8 - 4 Nm ³ /h
Poids sans raccordements	130 g	310 g
Poids avec raccordements pneumatiques	430 g	604 g
Diamètre	66 mm	90 mm
Longueur sous le pistolet	153 mm	180 mm
Raccordement air de con-voyage (FL)	codé rouge/raccordement 1.2 à l'Unité de contrôle OptiFlex 2 CG09	codé rouge/raccordement 1.2 à l'Unité de contrôle OptiFlex 2 CG09
Raccordement air supplémentaire (ZL)	codé noir/raccordement 1,3 à l'Unité de contrôle OptiFlex 2 CG09	codé noir/raccordement 1,3 à l'Unité de contrôle OptiFlex 2 CG09

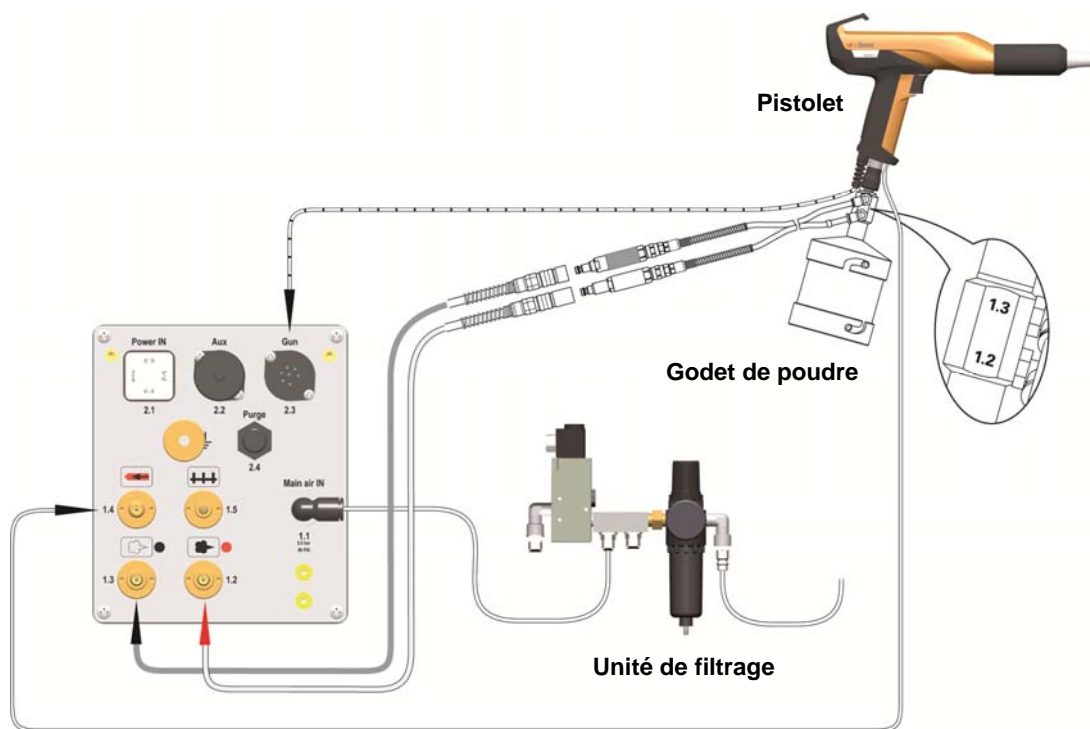
Mise en service et manipulation

Instructions de raccordement



Note :

Le mode opératoire consécutif pour la mise en service du pistolet manuel OptiFlex 2 GM03 est explicité dans le mode d'emploi de l'unité de contrôle de pistolet OptiFlex 2 CG09 (chapitre "Première mise en service" et "Mise en service") !



Instructions de raccordement - aperçu



Note :

L'air comprimé doit être exempt d'huile et d'eau !

1. Connecter le raccord rapide rouge avec blocage de poudre intégré au raccord rapide du tuyau d'air de convoyage. Le tuyau de l'air de convoyage doit être raccordé à la sortie **1.2** à l'arrière de l'unité de contrôle
2. Connecter le raccord rapide noir avec blocage de poudre intégré au raccord rapide du tuyau de l'air supplémentaire. Le tuyau de l'air supplémentaire doit être raccordé à la sortie **1.3** à l'arrière de l'unité de contrôle.
3. Raccorder les tuyaux pneumatiques au raccordement du godet conformément au code des couleurs

Contrôle du fonctionnement

1. Démarrer l'unité de contrôle de pistolet
2. Presser la touche de programme ou la touche Preset (d'application) désirée sur l'unité de contrôle (voir le mode d'emploi de l'unité de contrôle du pistolet)
3. Prendre le pistolet et le pointer vers un objet relié à terre, à une distance de env. 20 cm
4. Actionner la gâchette
 - L'affichage du courant et de haute tension à l'unité de contrôle affiche la valeur réelle. La haute tension est appliquée au Pistolet manuel OptiFlex 2 GM03 et la LED s'allume
 - La haute tension peut être réglée avec les touches correspondantes (voir aussi le mode d'emploi de l'unité de contrôle du pistolet)
5. Sélectionner le volume de poudre et l'air total
 - L'affichage indique le volume de poudre en % et l'air total
6. Presser la touche correspondante de l'air de rinçage à l'unité de contrôle (en fonction de la buse utilisée)
7. Vérifier la télécommande en pressant les touches + ou - à la partie arrière du pistolet, la valeur du débit de poudre modifiée à cet effet s'affiche à l'unité de contrôle. En pressant simultanément les touches + et - permet de modifier les modes de fonctionnement à l'unité de contrôle.

Si tous les tests ont été positifs, le pistolet est prêt pour l'application avec le godet de poudre.



Note :

En cas de dysfonctionnement, voir le guide de résolution des problèmes ou le mode d'emploi de l'unité de contrôle du pistolet.

Mise en service

Remplir la poudre

1. Remplir le godet avec la quantité de poudre souhaitée
2. Plonger avec précaution la conduite montant dans la poudre, afin qu'il ne se forme pas de bouchon de poudre dans la conduite montant
3. Fermer le fermail à baïonnette

Démarrer l'unité de contrôle

1. Presser le commutateur principal **ON** à l'unité de contrôle.
Les affichages s'allument et l'appareil est prêt à fonctionner
2. Sélectionner les paramètres de revêtement
 - Le débit de poudre peut être réglé ou à l'unité de contrôle, ou au Pistolet manuel OptiFlex 2 GM03 (télécommandé).
3. Diriger le pistolet vers la pièce à usiner et poudrer comme habituellement.

Maintenance et nettoyage



Note :

Un entretien régulier et soigneux augmente la durée de vie du matériel et assure la constance de la qualité du revêtement pendant plus longtemps.

Entretien quotidien

1. Nettoyer le godet de poudre, voir chapitre "Nettoyage"

Entretien hebdomadaire

1. Nettoyer le godet de poudre, voir chapitre "Nettoyage"
2. Contrôler les joints toriques

Nettoyage

Nettoyage du godet de poudre

Un nettoyage fréquent du godet de poudre permet de garantir la bonne qualité du revêtement.



Note :

Avant de nettoyer le godet de poudre, mettre hors circuit l'unité de contrôle. L'air comprimé utilisé pour le nettoyage doit être exempt d'huile et d'eau !



Attention :

Le nettoyage du godet de poudre avec des solvants est interdit!

1. Vider la poudre hors du godet de poudre
2. Nettoyer le pistolet et le godet de poudre extérieurement en soufflant, essuyant etc.
3. Ouvrir le fermoir à baïonnette entre le couvercle du godet et le godet
4. Nettoyer le godet

5. Retirer et nettoyer la conduite montant
6. Nettoyer le godet de poudre à l'aide d'air comprimé
7. Nettoyer la plaque de fluidisation à l'aide d'air comprimé (sans eau ni huile)



Attention :

La plaque de fluidisation ne doit pas être nettoyée avec des solvants ou d'autres liquides!

Démonter entièrement le godet de poudre

Démonter le godet de poudre

En cas de changement de couleur extrême ou pour la maintenance, le godet de poudre entier y compris les pièces de l'injecteur peut être démonté et nettoyé à l'aide d'air comprimé.

1. Retirer les tuyaux pneumatiques
2. Dévisser le couvercle du godet
3. Introduire l'un des tuyaux pneumatiques dans le tube de raccordement et retirer les pièces de l'injecteur (buse et supporte de buse)



Attention :

Ne pas utiliser des objets durs!

4. Nettoyer les pièces à l'aide d'air comprimé ou en les essuyant

Remonter le godet de poudre

Remonter le godet de poudre en procédant dans l'ordre inverse du démontage décrit ci-dessus.

Remède

Généralités

Défaut	Cause	Remède
Pas de débit de poudre	Le godet de poudre n'est pas ou est mal raccordé à l'unité de contrôle	Vérifier le raccordement pneumatique et le fixer correctement (voir les instructions de raccordement)
	La buse de l'injecteur est bouchée	Démonter entièrement le godet de poudre et le nettoyer
	La conduite montant est bouchée	Souffler de l'air comprimé à travers la conduite montant et la replonger avec précaution dans la poudre
Débit de poudre irrégulier	Mauvaise étanchéité	Démonter entièrement le godet de poudre, vérifier les joints toriques et les remplacer, si nécessaire
	Les tuyaux pneumatiques ne sont pas correctement raccordés	Vérifier le raccord coudé et le raccorder correctement, si nécessaire
	Fluidisation de la poudre insuffisante ou inexistante	Démonter la plaque de fluidisation, la nettoyer et la remplacer, si nécessaire

Liste des pièces détachées

Commande de pièces détachées

A chaque commande de pièces détachées pour l'équipement de poudrage, donner les précisions suivantes :

- Type et numéro de série de l'équipement de poudrage
- Numéro de référence, quantité et description de chaque pièce détachée

Exemple :

- **Type** Godet de poudre pour OptiFlex 2 GM03
N° de série 1234 5678
- **N° de référence** 203 386, 1 pièce, Collier de serrage - Ø 18/15 mm

Pour les commandes de câbles et de flexibles, indiquer toujours la longueur requise. Les numéros des pièces détachées vendues au mètre sont toujours indiqués par un astérisque *.

Les pièces d'usure sont identifiées par le symbole #.

Donner toutes les dimensions des flexibles en matière plastique en précisant leur diamètre intérieur et extérieur:

Exemple :

Ø 8/6 mm, 8 mm diamètre extérieur / 6 mm diamètre intérieur



ATTENTION !

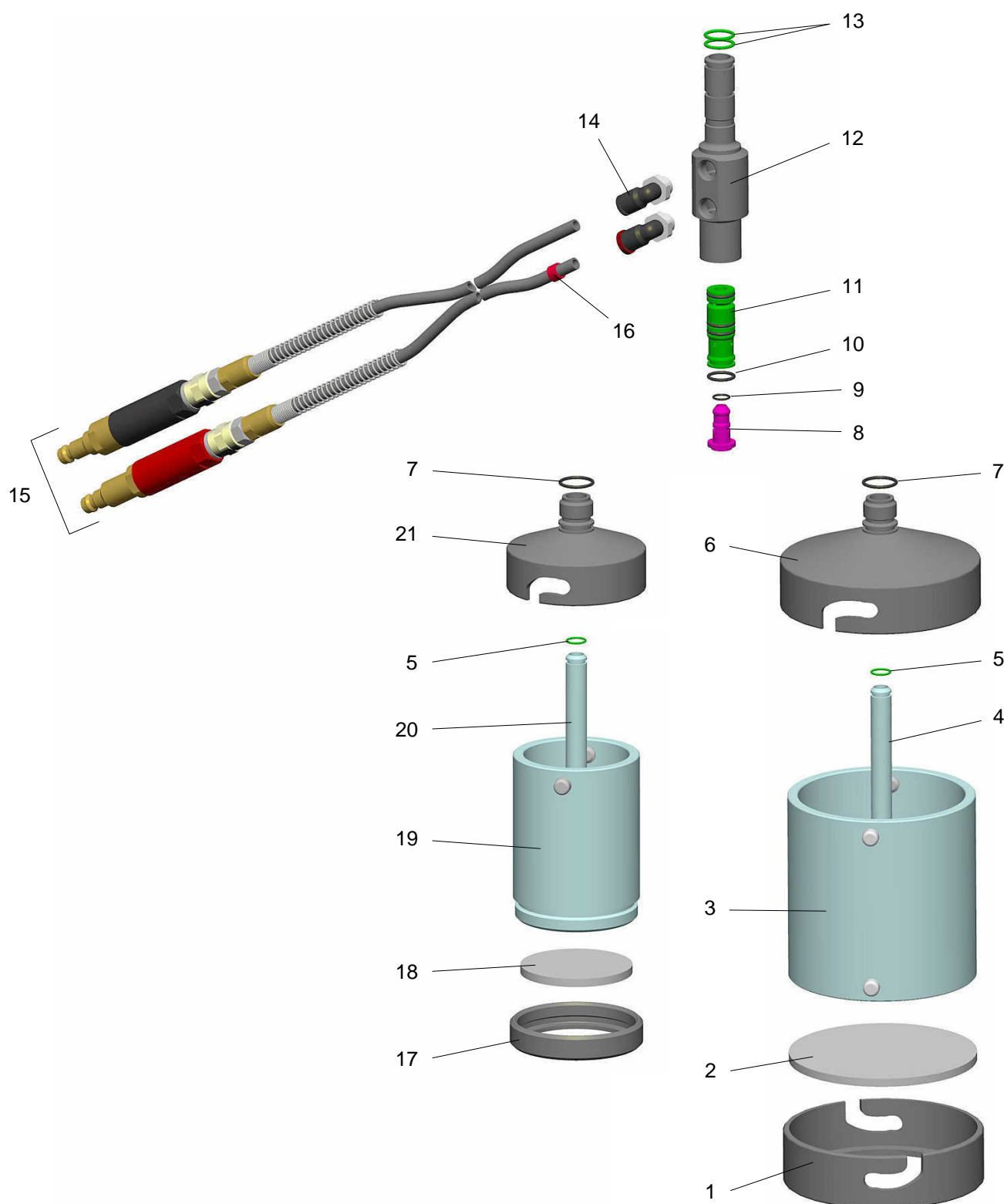
N'utiliser que des pièces détachées d'origine Gema, pour préserver également la protection contre les explosions. La garantie n'est pas applicable pour toute détérioration due à l'utilisation de pièces qui ne sont pas d'origine !

Godet de poudre - liste des pièces détachées

Godet de poudre - 500 ml, complet		1002 069
A	Godet - 500 ml, complet (incl. pos. 1, 2, 3)	1002 620
B	Raccordement du godet - 500 ml, complet (incl. pos. 6-14)	1002 094
1	Fond	1002 074
2	Plaque de fluidisation	1002 072#
3	Tube du godet - 500 ml	1002 070#
4	Conduite montante - complète	1005 090#
5	Joint torique - Ø 8x1 mm	221 740#
6	Couvercle du godet	1002 098
7	Joint torique - Ø 14x1,5 mm	263 486#
8	Buse	1002 097
9	Joint torique - Ø 6x1 mm	217 115#
10	Joint torique - Ø 10x1,5 mm	1002 588#
11	Support de buse	1002 096
12	Tube de raccordement	1002 095
13	Joint torique - Ø 12x1,5 mm	1000 822#
14	Raccord coudé - 1/8"a-Ø 6 mm	254 061
15	Raccordement pneumatique (godet de poudre - unité de contrôle)	1002 587
16	Bague de codage, 06 rouge	1002 603
Godet de poudre - 150 ml, complet		1004 552
C	Godet - 150 ml, complet (incl. pos. 17, 18, 19)	1004 553
D	Raccordement du godet - 150 ml, complet (incl. pos. 7-14, 21)	1004 554
17	Fond	1003 563
18	Plaque de fluidisation	1004 556#
19	Tube du godet - 150 ml	1004 561#
20	Conduite montante - complète	1005 089#
21	Couvercle du godet	1003 564

Pièce d'usure

Godet de poudre - pièces détachées



Godet de poudre - pièces détachées